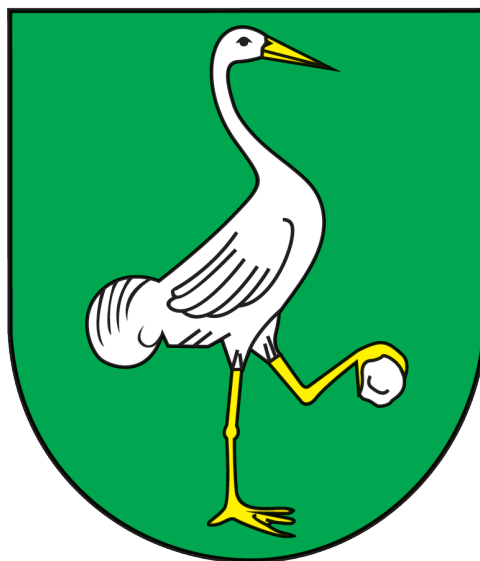


OBEC BEŠA

PROGRAM
HOSPODÁRSKEHO A
SOCIÁLNEHO ROZVOJA
OBCE BEŠA

2014 - 2020



Obsah

HISTÓRIA OBCE BEŠA	2
ÚVOD	3
ČASŤ 1: ANALYTICKÁ ČASŤ	6
1.1 Analýza vnútorného prostredia	7
1.1.1 Poloha a prírodné podmienky	7
1.1.2 Obyvateľstvo a osídlenie	9
1.1.3. Občianska vybavenosť	12
1.1.4 Dopravná a technická infraštruktúra	14
1.1.5 Ekonomika	16
1.1.6 Životné prostredie	18
1.2 Analýza vonkajšieho prostredia	20
1.3 Zhodnotenie súčasného stavu územia	21
ČASŤ 2: STRATEGICKÁ ČASŤ	23
2.1 Vízia obce	23
2.2 Strategické ciele	25
ČASŤ 3: PROGRAMOVÁ ČASŤ	25
3.1 Cieľ č. 1 – Rozvoj miestnej infraštruktúry (sociálna oblasť)	25
3.2 Cieľ č. 2 - Rozvoj environmentálnej infraštruktúry a ochrana ŽP (environmentálna oblasť)	27
3.3 Cieľ č. 3 - Informatizácia samosprávy obce (inštitucionálna oblasť)	28
3.4 Cieľ č. 4 - Rozvoj turistického ruchu (ekonomická oblasť)	29
ČASŤ 4: REALIZAČNÁ ČASŤ	30
4.1. Organizačné zabezpečenie realizácie programu	33
ČASŤ 5: FINANČNÁ ČASŤ	35
5.1 Identifikácia možných zdrojov financovania	35
ZÁVER	37

HISTÓRIA OBCE BEŠA

Kataster obce Beša je obývaný od praveku, čo dokazujú obsidiánové nálezy gravetskej kultúry. V mladšej dobe kamennej tu bolo sídlisko kultúry "tiszaherpály-csöszhalom", v bronzovej boli vybudované obydlia kultúry "nyírség-zéteny" za ktorými prišiel vyvinutejší národ Kimmerov, nositeľov tzv. "gávskej" kultúry. Za nimi sa na prechodnú dobu objavili Kelti a Dákovia ako aj Sarmati, neskôr Vandali a Slovania. Obdobie sťahovania národov uzatvára príchod Maďarov koncom 8. storočia.

Prvé písomné zmienky o obci pochádzajú z rokov 1260 - 79, keď jej kataster patrila rodu Hont-Pázmány. V daňovom súpise z roku 1427 figuruje 5 port a bola vo vlastníctve rodín Csicseri, Fodor, Orosz a Ormos. V dôsledku šafárenia Petra z Perína ako aj nájzdov cisárskych vojsk v prvej polovici 16. storočia sa vyľudňuje a opäť osídlenie sa uskutoční až po roku 1545. Skutočný rozmach obce nastáva až v druhej tretine 18. storočia.

Živobytie si obyvatelia až do stredu 20. storočia zabezpečovali prvotnou poľnohospodárskou rastlinnou a živočíšnou výrobou, pričom mimoriadnu dôležitosť malo pastierstvo ako aj rybolov. Pestovanie hrozna a ovocia sa rozšírilo až v 20. storočí.

V roku 1920 bola obec začlenená do vytvárajúcej sa Československej republiky, v ktorej zotrvala aj do prvej viedenskej arbitráže, teda v rokoch 1938 - 44 bola prechodne pripojená k Maďarsku. Vojaci 4. ukrajinskej fronty vyhnali nemecké a maďarské vojská dňa 26. novembra 1944. V zložitých povojnových rokoch utrpelo obyvateľstvo ďalšie straty tým, že veľa z nich bolo zavlčených do táborov nútených prác v Sovietskom zväze, z ktorých sa nevrátilo 12 občanov.

Skutočný rozvoj obce možno badať až po roku 1951, keď prebehla elektrifikácia, vytvorí sa roľnícke družstvo, započne autobusová prevádzka.

V súčasnosti obec žije v tieni energetického giganta Elektrárne Vojany, čo vedľa roľníckeho družstva znamená možnosť zamestnania pre tunajších obyvateľov.

Najvýznamnejším vodohospodárskym dielom v katastri obce Beša je suchá retenčná nádrž, tzv. "polder", ktorý má rozlohu 1568 hektárov a slúži ako rezervoár prechodného zadržovania prívalových vôd počas veľkých povodní.

Príroda obce je veľmi bohatá a typická pre nížinnú oblasť. Napriek odlesňovaniu a ostatným ľudským zásahom tu nájdeme celý rad význačných rastlinných spoločenstiev a živočíchov. Najvýznačnejšie sú spoločenstvá stojatých vôd a močiarov, jaseňovo-brestovo-dubových lužných lesov, slanistých lúk a pasienkov a viatych pieskov. Zo živočíchov si pozornosť zasluhuje vodné vtáctvo, plazy a obojživelníky a poľovná zver.

ÚVOD

Formulár – Titulná strana dokumentu PHSR

Názov:	Program hospodárskeho a sociálneho rozvoja obce Beša
Územné vymedzenie:	Obec Beša
Územný plán obce schválený:	Áno
Dátum schválenia PHSR:	
Dátum platnosti:	2014 - 2020
Verzia:	1.0
Publikovaný verejne:	<u>www.besa.ocu.sk</u>

Formulár – Štruktúra dokumentu

Úvodná časť	<p>Základnou úlohou vedenia obce je zabezpečenie všestranného rozvoja obce a potrieb jej obyvateľov. K naplneniu tejto úlohy smeruje aj vypracovaný a predložený Program hospodárskeho a sociálneho rozvoja obce (ďalej aj PHSR).</p> <p>Program hospodárskeho a sociálneho rozvoja obce spolu s územným plánom je základným a kľúčovým dokumentom pre riadenie samosprávy, vychádzajúcim z poznania situácie a konkrétnych potrieb občanov, záujmových skupín a ďalších subjektov v území. PHSR sa spracováva na obdobie spravidla 7 rokov s dlhodobým výhľadom na 10 – 14 rokov. Je výsledkom strategického plánovania.</p> <p>Dokument sa vypracoval na základe objednávky obce v súlade s uznesením obecného zastupiteľstva.</p> <p>Program hospodárskeho a sociálneho rozvoja obce je základným dokumentom pre vytvorenie rozvojovej stratégie na lokálnej úrovni obce a hlavným nástrojom a návodom pre prípravu a realizáciu rozvojových projektov v novom programovacom období finančnej podpory EÚ v rokoch 2014 - 2020.</p> <p>Pri spracovaní PHSR sa adekvátnym spôsobom prihliadalo na Metodiku na vypracovanie Programu hospodárskeho a sociálneho rozvoja obce/obcí/VÚC v zmysle novely zákona č. 539/2008 o podpore regionálneho rozvoja.</p> <p>Boli vytvorené pracovné skupiny pre hospodársku, sociálnu a environmentálnu oblasť (z obecného zastupiteľstva).</p> <p>Program hospodárskeho a sociálneho rozvoja obce Beša obsahuje päť základných častí:</p> <ol style="list-style-type: none">1. Analytická2. Strategická3. Programová4. Realizačná5. Finančná
--------------------	---

Časť 1: Analytická časť	Obsah: 1.1 Analýza vnútorného prostredia 1.1.1 Poloha a prírodné podmienky 1.1.2 Obyvateľstvo a osídlenie 1.1.3 Občianska vybavenosť 1.1.4 Dopravná a technická infraštruktúra 1.1.5 Ekonomika 1.1.6 Životné prostredie 1.2 Analýza vonkajšieho prostredia 1.3 Zhodnotenie súčasného stavu územia
Časť 2: Strategická časť	Obsah: 2.1 Vízia obce 2.2 Strategické ciele
Časť 3: Programová časť	Obsah: 3.1 Cieľ č. 1 – Rozvoj miestnej infraštruktúry (sociálna oblasť) 3.2 Cieľ č. 2 – Rozvoj environmentálnej infraštruktúry a ochrana ŽP (environmentálna oblasť) 3.3 Cieľ č. 3 – Informatizácia samosprávy obce (inštitucionálna oblasť) 3.4 Cieľ č. 4 – Rozvoj turistického ruchu (ekonomická oblasť)
Časť 4: Realizačná časť	Obsah: 4.1 Organizačné zabezpečenie realizácie programu
Časť 5: Finančná časť	Obsah: 5.1 Identifikácia možných zdrojov financovania
Záverečná časť	Informácia o schválení PHSR.

V jednotlivých kritických oblastiach je poukázané na problémy, riešenie ktorých má rozhodujúci vplyv na ďalší úspešný rozvoj obce. Z týchto problémových oblastí boli formulované štyri globálne ciele (oblasti), ktorých riešenie je zahrnuté do rôznych opatrení a tieto do konkrétnych úloh.

Zoznam analyzovaných koncepčných dokumentov			
<i>Názov dokumentu</i>	<i>Platnosť dokumentu</i>	<i>Úroveň dokumentu</i>	<i>Zdroj</i>
Metodika na vypracovanie PHSR	2020	Národná	www.mindop.sk
Národná stratégia rozvoja SR	2030	Národná	www.mindop.sk
Program rozvoja vidieka SR na programovacie obdobie 2014 - 2020	2020	Národná	www.mpsr.sk
Program hospodárskeho a sociálneho rozvoja Košického samosprávneho kraja	2020	Regionálna	www.vucke.sk
Stav a pohyb obyvateľstva Košického kraja v roku 2011	2011	Regionálna, lokálna	Štatistický úrad SR, www.slovak.statistic.sk
Koľko nás je, kde a ako bývame (vybrané výsledky sčítania obyv., domov a bytov 2011)	2011	Regionálna, lokálna	Štatistický úrad SR, www.slovak.statistic.sk
Stratégia Európa 2020	2020	Cezhraničná, európska	www.eu2020.gov.sk
Inovačná stratégia SR na roky 2014 - 2020	2020	Národná	www.economy.gov.sk
Národný rozvojový plán SR (NRP)	2030	Národná	www.mindop.sk

Ex - post hodnotenie predchádzajúceho PHSR

Poradové číslo	Názov opatrenia	Číslo a názov aktivity	Náplň realizácie	Rok začatia	Objem finančných prostriedkov spolu v €	Finančné prostriedky podľa zdrojov
				Rok dokončenia		
1	Rekonštrukcia budov vo vlastníctve obce	Aktivita č. 2 Rekonštrukcia materskej školy	Modernizácia ústredného kúrenia	2014	3 000	Slovenské elektrárne
				2014		
2	Rekonštrukcia budov vo vlastníctve obce	Aktivita č. 3 Rekonštrukcia a modernizácia verejného rozhlasu	Rekonštrukcia verejného rozhlasu	2014	9 600	Ministerstvo financií SR
				2014		
3	Zlepšenie stavu miestnych komunikácií a dopravy	Aktivita č. 4 Rekonštrukcia obecných komunikácií	Rekonštrukcia obecného chodníka na "hlavnej ulici" 960 m ²	2013	25 000	Vlastné zdroje
				2013		
4	Zlepšenie stavu miestnych komunikácií a dopravy	Aktivita č.4 Rekonštrukcia obecných komunikácií	Rekonštrukcia obecného chodníka "vedľajšia cesta" 1 700 m ²	2014	38 000	Vlastné zdroje
				2014		
5	Zlepšenie stavu miestnych komunikácií a dopravy	Aktivita č.5 Rekonštrukcia autobusových zastávok	Rekonštrukcia troch autobusových zastávok	2013	7 500	Vlastné zdroje
				2013		
6	Eliminácia odpadov a recyklácia	Aktivita č.10 Zavedenie separovaného zberu komunálneho odpadu	Zabezpečenie separovaného zberu prostredníctvom firmy	2012		FURA s.r.o.
				--		

ČASŤ 1: ANALYTICKÁ ČASŤ

Analytická časť PHSR pozostáva z analýzy vnútorného a vonkajšieho prostredia, analýzy SWOT (analýza silných a slabých stránok obce, príležitostí pre rozvoj a možných ohrození)

Zoznam použitých kvantitatívnych a kvalitatívnych dát		
<i>Oblasť dát/téma</i>	<i>Zdroj dát</i>	<i>Webová stránka</i>
Demografia	Štatistický úrad SR Inštitút informatiky a štatistiky Slovenská republika demografické ukazovatele	www.slovakstatistics.sk www.infostat.sk www.demogeografia.webinfo.sk http://census2011.statistics.sk
Bývanie	Štatistický úrad SR Inštitút informatiky a štatistiky	www.slovakstatistics.sk www.infostat.sk
Ekonomická situácia	Štatistický úrad SR Slovenská agentúra pre rozvoj investícií a obchodu Finančná správa SR	www.slovakstatistics.sk www.sario.sk intrastat.financnasprava.sk
Životné prostredie	Slovenský hydrometeorologický ústav Slovenská agentúra životného prostredia	www.shmu.sk www.enviroportal.sk

1.1 Analýza vnútorného prostredia

Základná charakteristika obce Beša:

<i>Kód obce:</i>	528137
<i>Názov okresu/kód okresu:</i>	Michalovce/807
<i>Názov kraja/kód kraja:</i>	Košický kraj/800
<i>Štatút obce:</i>	Obec
<i>PSČ:</i>	07672
<i>Telefónne smerové číslo:</i>	056
<i>Prvá písomná zmienka o obci – rok:</i>	1260
<i>Nadmorská výška obce v metroch nad morom</i>	103
<i>Celková výmera územia obce (m²):</i>	19 535 728
<i>Počet obyvateľov:</i>	364
<i>Hustota obyvateľstva na km²:</i>	18,71

Zdroj: Štatistický úrad SR (ŠÚ SR)

1.1.1 Poloha a prírodné podmienky

Poloha obce

Obec Beša leží na Východnom Slovensku na južnom okraji Potiskej Nížiny, západne cca 5 km od mesta Veľké Kapušany a severne cca 25 km od okresného mesta Michalovce. Zaujímavé územie sa nachádza v južnej časti obvodu Michalove, medzi riekami Laborec a

Latorica, v Zemplínskom regióne, v Košickom kraji, na urbanizačnej osi Košice - Trebišov - Veľké Kapušany.

Dopravné pracovné väzby sú na Veľké Kapušany a Michalovce.

Prírodné podmienky

Výšková úroveň skúmaného územia je 96,0 m n. m. Celý riešený priestor časti "Použia" je podľa geomorfologického členenia SR súčasťou alpsko-himalájskej sústavy, podsústavy Panónska panva, provincia Východoslovenská nížina, celok Laborecká rovina v severnej časti a Kapušianskej pláňavy.

Klimaticky patrí riešené územie do teplej oblasti, podoblasti mierne vlhkej, okrsok teplý, mierne suchý s chladnou zimou. Priemerná ročná teplota vzduchu je 9 až 10 °C, s priemernými ročnými úhrnmi zrážok 600 - 650 mm. Maximum snehovej prikrývky je priemerne 20 - 30 cm. Smer vetra je počas roku, južný 19%, severný 11%, západný 5%, severozápadný 4%, severovýchodný 4%, juhovýchodný 4%, juhozápadný 3% a východný 2%. Na bezvetrie pripadá 48% v roku. Ročná oblačnosť je pod 60%. Trvanie slnečného svitu za rok je v priemere 2 200 hodín.

Využitie krajiny

Na juhozápadnej časti katastrálneho územia sa rozprestiera "Bešiarsky les". Územie je popretkávané sieťou odvodňovacích kanálov. Južnú časť katastrálneho územia lemuje rieka Latorica, severozápadný okraj lemuje rieka Laborec.

Významnou krajinnou dominantou je CHKO Latorica, ktorá sa rozprestiera na celom katastrálnom území obce.

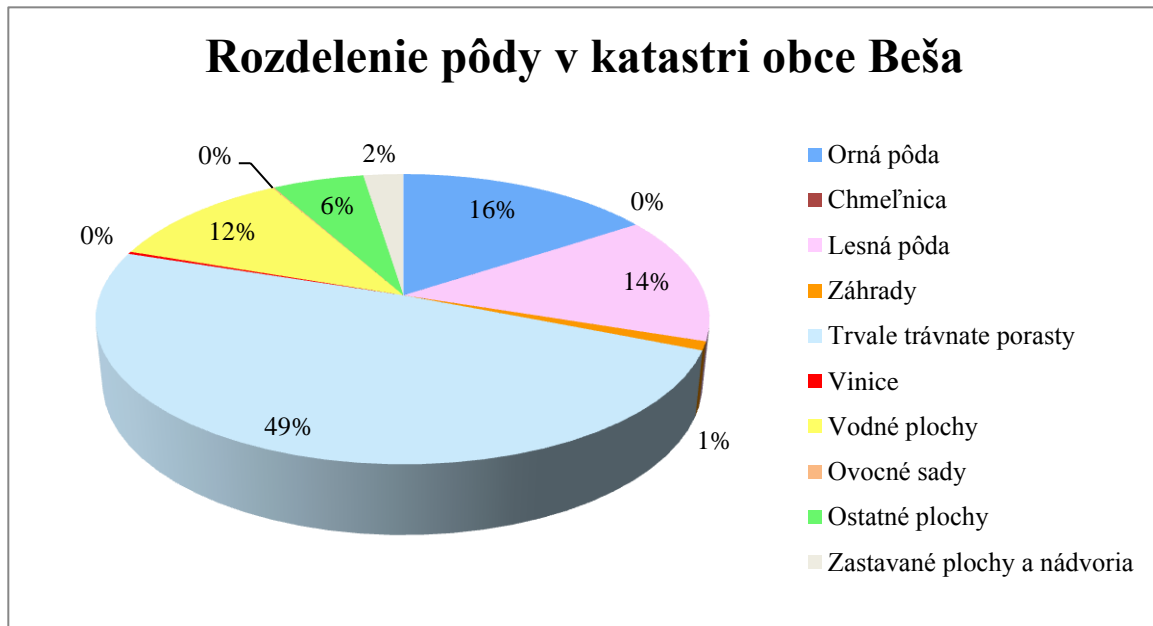
Z hľadiska súčasnej krajinej štruktúry v katastrálnom území výrazne prevláda orná pôda.

Výmera územia obce Beša, využitie pôdy z roku 2014 v m²:

Katastrálne územie	19 535 728 m²	100 %
<i>Pol'nohospodárska pôda</i>	<i>12 919 023 m²</i>	<i>66,13 %</i>
➤ orná pôda	3 088 020 m ²	15,81 %
➤ chmeľnica	0 m ²	0 %
- vinice	50 387 m ²	0,26 %
- záhrady	189 478 m ²	0,97 %
- ovocné sady	17 184 m ²	0,09 %
- trvale trávnaté porasty	9 573 954 m ²	49,00 %
<i>Nepol'nohospodárska pôda</i>	<i>6 616 705 m²</i>	<i>33,87 %</i>
- lesná pôda	2 776 437 m ²	14,21 %
- vodné plochy	2 256 147 m ²	11,55 %
- zastavané plochy a nádvorcia	480 291 m ²	2,46 %
- ostatné plochy	1 103 830 m ²	5,65 %

Zdroj: Štatistický úrad SR (ŠÚ SR)

Rozdelenie pôdy v katastri obce Beša



1.1.2 Obyvateľstvo a osídlenie

Obyvateľstvo

Obec Beša z hľadiska počtu obyvateľov patrí do skupiny obcí v Košickom samosprávnom kraji s počtom obyvateľov do 2000. V súčasnosti v obci Beša žije 364 obyvateľov.

V obci Beša sa nenachádzajú separované osady Rómov ani segregované rómske osady. Riešenie rómskej problematiky v obci Beša je riešením problémov zamestnanosti a vzdelanostnej úrovne.

Demografický vývoj počtu obyvateľov:

Rok	1996	2001	2006	2011	2014
Hustota obyvateľstva (Osoba na kilometer štvorcový)	19,6	19,76	18,43	18,56	18,71
Stav trvale bývajúceho obyvateľstva (Osoba)	381	376	355	368	363

Celkový prírastok obyvateľstva (Osoba)	-7	-7	-8	11	-5
--	----	----	----	----	----

Zdroj: Štatistický úrad SR (ŠÚ SR)

Obyvateľstvo podľa pohlavia a národnosti (sčítanie v roku 2011):

Národnosť	Muži	Ženy	Spolu
Slovenská	23	21	44
Maďarská	148	150	298
Nezistená	11	10	21
Spolu	182	181	363

Zdroj: Štatistický úrad SR (ŠÚ SR)

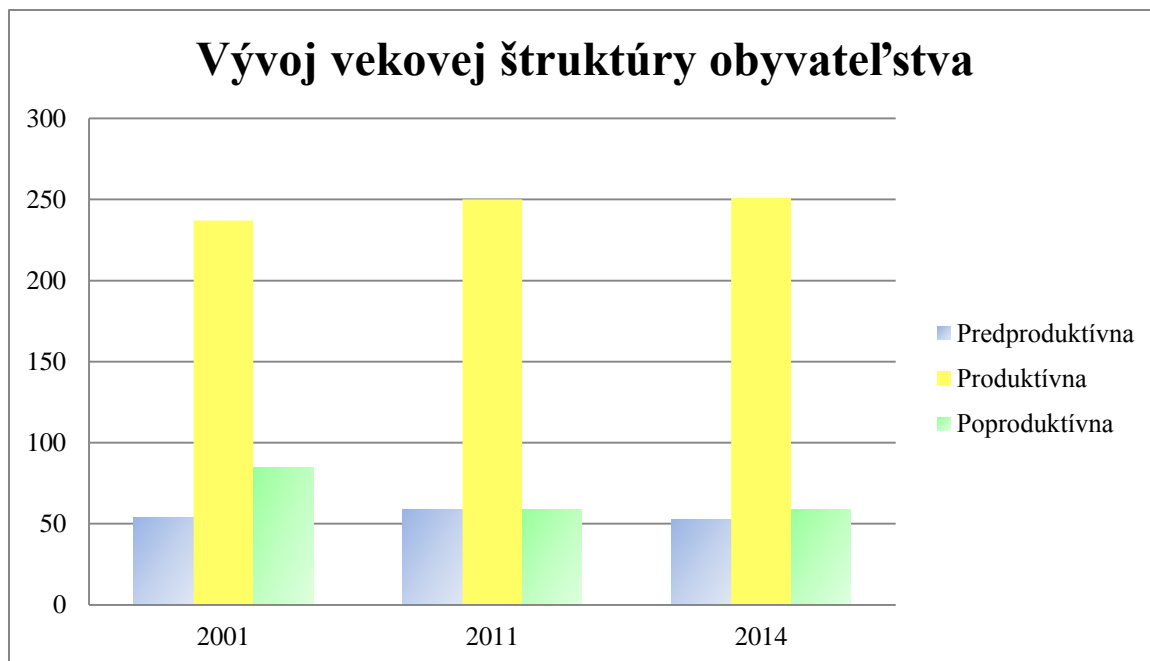
Obyvateľstvo podľa pohlavia a náboženského vyznania (sčítanie v roku 2011):

Náboženské vyznanie	Muži	Ženy	Spolu
Rímskokatolícka cirkev	18	22	40
Gréckokatolícka cirkev	8	7	15
Evangelická cirkev augsburského vyznania	1	1	2
Reformovaná kresťanská cirkev	134	135	269
Náboženská spoločnosť Jehovovi svedkovia	0	1	1
Bez vyznania	1	1	2
Nezistené	20	14	34
Spolu	182	181	363

Vývoj vekovej štruktúry obyvateľstva v období rokov 2001 - 2014:

Počet obyvateľov	Veková skupina	Rok 2001	%	Rok 2011	%	Rok 2014	%
	<i>predproduktívna</i>	54	14,4	59	16,0	53	14,6
<i>produktívna</i>	237	63,0	250	68,0	251	69,1	
<i>poproduktívna</i>	85	22,6	59	16,0	59	16,3	
spolu	376	100	368	100	363	100	
Index vitality	63,5		100		89,8		

Zdroj: www.datacube.statistics.sk



Zmenšovanie podielu mladšej populácie a zvyšovanie podielu starších vekových skupín obyvateľstva (zhoršenie vekovej štruktúry obyvateľstva) môže mať za následok pokles reprodukčných schopností populácie. Index vitality, môže okrem iného vypovedať aj o populačných možnostiach vo výhlade. Podľa dosiahnutej hodnoty indexu vitality sa obyvateľstvo zaraďuje do 6-tich typov populácie:

- | | |
|------------------|-----------------------|
| 1. nad 300 | veľmi progresívna |
| 2. 201 – 300 | progresívna |
| 3. 151 – 200 | stabilizovane rastúca |
| 4. 121 – 150 | stabilizovaná |
| 5. 101 – 120 | stagnujúca |
| 6. menej ako 100 | regresívna |

Index vitality sa určuje ako pomer predproduktívneho veku k poproduktívnemu veku x 100.

Rozbor vývoja vekovej štruktúry obyvateľstva za posledné štyri roky dokumentuje pokles podielu detskej zložky populácie, bez poklesu či nárastu podielu poproduktívnej populácie a mierny nárast obyvateľov v poproduktívnom veku.

Dosiahnuté hodnoty indexu vitality charakterizujú populáciu obce ako ubúdajúcu.

Osídlenie

Podľa tvaru obce, možno dedinu charakterizovať ako "skupinová cestná dedina". Nachádzajú sa tu domy trojpriestorové, z 1. polovice 20 storočia, murované, pod tvrdou krytinou, s pavlačou na dvorovej strane a znakmi doznievajúcej secesie na fasádach.

V novšej zástavbe prevláda 1-2 podlažná zástavba rodinnými domami. Stavby sú situované okolo ciest a spravidla majú predzáhradku. V zadnej časti dvorov sa nachádzajú

prístavby a stavby, ktoré súvisia s drobnochovateľstvom a s poľnohospodárskou činnosťou majiteľa. Väčšina domov je v dobrom stavebno-technickom stave. Domy majú prevažne manzardové a sedlové strechy. Zástavba poväčšine pozostáva z domov, ktoré boli postavené po roku 1945. Miestami je stará zástavba prestavaná alebo nahradená novou.

Jedinou dominantou obce je kostol nachádzajúci sa v strede obce.

Ako estetickú závalu v obci možno charakterizovať poľnohospodárske družstvo, ktoré je umiestnené vo východnej časti obce.

1.1.3. Občianska vybavenosť

Maloobchod

V obci je jedno maloobchodné zariadenie. Obchod je zriadený v provizórnom objekte pri rodinnom dome. V centre obce je Nákupné stredisko (Jednota).

Nachádzajú sa v ňom:

- pohostinstvo
- potraviny
- zmiešaný tovar (drobný tovar)

Stravovanie a ubytovanie

V obci je pohostinstvo s kapacitou cca 15 miest v objekte "Jednota". Ubytovacie služby v obci nie sú zastúpené.

Služby nevýrobné

V obci sa nenachádza zariadenie tejto kategórie.

Služby výrobné a opravárenské

Na severovýchodnom okraji obce sa nachádza zariadenie - Slovenské elektrárne, a.s. Bratislava OZ EVO Vojany. Celková plocha areálu zariadenia EVO Vojany na katastrálnom území obce je 39 434 m².

Školstvo a výchova

Materská škola je v objekte postavenom v 60-tych rokoch 20. storočia. Objekt je plynofikovaný a napojený na verejný vodovod. V roku 2014 sa modernizovalo ústredné kúrenie z dotácie Slovenských elektrární. V súčasnosti navštevuje materskú školu 7 detí, maximálna kapacita je 20. Materská škola má vlastnú jedáleň s kuchyňou.

Základná škola sa v obci nenachádza. Žiaci navštevujú základnú školu v obci Vojany a vo Veľkých Kapušanoch.

Zdravotníctvo a sociálna starostlivosť

V obci sa nenachádza zdravotné stredisko, ani ordinácia lekára. Obec Beša využíva lekárske služby poskytované lekárom v obci Vojany a v meste Veľké Kapušany. Predpokladá sa aj naďalej využívanie služieb zdravotnej starostlivosti v týchto zariadeniach.

Kultúra a osвета

Kultúrny dom sa nachádza vo východnej časti zastavaného územia. Objekt pôvodne slúžil pre administratívne účely hospodárskeho dvora. V súčasnosti je využívaný pre kultúrne účely obce. Objekt je vo vlastníctve obci Beša. Kapacita je cca 100 stoličiek s kuchyňou. V obci sa nenachádza knižnica.

Sociálne zariadenia

Priestory kultúrneho domu sa okrem spoločenských podujatí využívajú aj pre klub mládeže. V obci existuje spolok žien, ktorý rovnako pre svoje účely využíva tieto priestory.

Ostatná vybavenosťná infraštruktúra

Verejná správa

Obecný úrad sa nachádza v účelovom objekte. Podlažná plocha kancelárií a zasadačky obecného úradu je 90 m².

Pošta sa v obci Beša nenachádza a spadá pod obec Vojany.

Cintoríny a cirkevné objekty

Reformovaný kostol - je v správe farského úradu v Beši a je evidovaný v Ústrednom zozname pamiatkového fondu Slovenska. Jeho stavebno - technický stav je vyhovujúci.

Reformovaný farský úrad - stavebno -technický stav je vyhovujúci.

Dom smútku - Na miestnom cintoríne sa nachádza novostavba domu smútku s kapacitou cca 50 miest.

Cintorín - je situovaný vo východnej časti obce. Súčasná plocha 1,5 ha. Kapacita cintorína postačuje aj k výhľadovému obdobiu.

Kultúrne, historické a prírodné hodnoty

Národné kultúrne pamiatky:

Reformovaný kostol - parcela číslo 240

Archeologické náleziská:

1. poloha Várhely - sídliskoví nálezy z neolitu, eneolitu, mladšej doby bronzovej a doby

veľkomoravskej

2. poloha Šeremšín - sídliskové nálezy z včasného stredoveku
3. poloha - dvor "JRD" - laténska keramika
4. poloha - I. duna pri vinohrade "JRD" - sídliskové nálezy zo staršej doby bronzovej
5. poloha Hrádza pri obci - sídliskové nálezy z neolitu (bukovohorská kultúra)
6. poloha Šamišča - sídliskové nálezy z včasného stredoveku
7. poloha Moľva I - sídliskové nálezy z eneolitu a staršej doby bronzovej
8. poloha Moľva II - sídliskové nálezy z doby bronzovej a doby rímskej
9. poloha Moľva III, Moľva IV - sídliskové nálezy z doby bronzovej a doby laténskej
10. poloha Moľva V - sídliskové nálezy zo staršej doby bronzovej
11. poloha Moľva VI - sídliskové nálezy z doby rímskej
12. poloha Moľva VII - sídliskové nálezy z eneolitu a doby laténskej
13. poloha Moľva VIII - sídliskové nálezy z doby bronzovej
14. poloha Ivánháza - sídliskové nálezy z praveku, eneolitu a doby rímskej
15. poloha M. Erena - sídliskové nálezy z eneolitu a včasnej doby bronzovej

Šport a rekreácia

Telovýchovné zariadenia v riešenom území sú zastúpené športovým areálom - futbalovým ihriskom s plochou 6 000 m². V areáli ihriska sa nachádza provizórny objekt, ktorý slúži športovcom FK Beša. Absentuje tribúna pre divákov a sociálne vybavenie.

1.1.4 Dopravná a technická infraštruktúra

Doprava

Obec je dopravne napojená na osovú dopravnú komunikáciu II. triedy II/552 Košice - Slanec - Zemplínska Teplica - Oborín - Vojany - Veľké Kapušany cestnou prípojkou cesty III. triedy č. III/255 26 Vojany - Beša, ktorá lemuje severovýchodný okraj katastrálneho územia obce.

Technická infraštruktúra

Zásobovanie pitnou vodou

V obci je vybudovaný obecný vodovod, ktorý od roku 2002 prevádzkuje OZ Trebišov. Vodovod je napojený na Boňany - skupinový vodovod, zásobovaný z vodných zdrojov - Boňany.

Kanalizácia a ČOV

V obci nie je vybudovaná celo-obecná kanalizácia. Odpadové vody sú likvidované individuálne a to vypúšťaním do domových žump, ktoré sú vo väčšine prípadov z technického hľadiska nevyhovujúce.

Obec je súčasťou projektu "Zásobovanie pitnou vodou a odkanalizovanie juhovýchodného Zemplína".

Zásobovanie plynom

Obec je zásobovaná zemným plynom z VTL plynovodu DN 100 EVO Vojany. Dodávka zemného plynu je zabezpečená z jestvujúcej regulačnej stanice osadenej v obci. Regulačná stanica poskytuje dostatočnú rezervu množstva a tlaku plynu, pre perspektívne napojenie nových odberateľov.

Zásobovanie elektrickou energiou

V obci sú vybudované dve trafostanice. Obe sú staršie stožiarové trafostanice do výkonu 250 kVA. Vo výhľadovom pláne obnovy VSE a.s. má tieto trafostanice zaradené na výmenu. Trafostanice sú napájané kmeňovým vedením VN 392 cez samostatné VN prípojky. Toto vedenie vyúsťuje z ES Kráľovský Chlmec. VN prípojky sú vo vyhovujúcom stave. NN rozvody sú po rekonštrukcii.

Miestna komunikácia

V obci je 2 102 km dlhá miestna komunikácia so šírkou vozovky 4,0 m. Na jestvujúcich obecných komunikáciách je nutné previesť povrchovú úpravu vozoviek rozprestretím nového živичného krytu. Pozdĺž cesty III/552 26 Vojany - Beša v zastavanom území existuje jednostranný chodník šírky 0,7 m po ľavej strane v smere do dediny so živичným krytom, ktorý je od cesty oddelený zeleným pásom. V roku 2013 a 2014 prebehli rekonštrukcie obecného chodníka.

Telekomunikačné zariadenia

Telefónni účastníci obce sú prípojným káblom zapojení na digitálny uzol prístupovej siete Vojany, ktorý svojou kapacitou a technologickými možnosťami zabezpečí výhľadové požiadavky na jednotlivé služby i pre účastníkov obce. Telefónna sieť je kombinovaná, t.j. rozvod vedenia je úložnými aj vzdušnými vedeniami.

V obci je dostupné aj mobilné pokrytie.

Rádiatelefónne zariadenia

V roku 2014 bol verejný rozhlas zrekonštruovaný a zmodernizovaný z dotácie Ministerstva financií SR v hodnote 9 600 €. Ústredňa rozhlasu je situovaná v budove obecného úradu.

Internet

Obec Beša má webovú stránku (www.besa.ocu.sk), na ktorej sa nachádzajú základné informácie o obci a dianí v nej. Pripojenie na internet je možné prostredníctvom elektronických operátorov poskytujúcich svoje služby na území obce. Obecný úrad má internetové napojenie.

1.1.5 Ekonomika

Ekonomická základňa

Obyvateľstvo ekonomicky aktívne podľa pohlavia, dochádzky do zamestnania a odvetvia ekonomickej činnosti na základe sčítania v roku 2011:

Odvetvie ekonomickej činnosti	Muži	Ženy	Počet zamestnaných obyvateľov	Z toho dochádzajúci do zamestnania
Pestovanie plodín a chov zvierat, poľovníctvo a služby s tým súvisiace	11	8	19	6
Výroba potravín	2	2	4	1
Výroba nápojov	1	0	1	0
Výroba textilu	0	1	1	0
Výroba odevov	1	3	4	1
Spracovanie dreva a výroba výrobkov z dreva a korku okrem nábytku, výroba predmetov zo slamy a prúteného materiálu	1	0	1	0
Výroba papiera a papierových výrobkov	1	1	2	0
Tlač a reprodukcia záznamových médií	1	0	1	0
Výroba chemikálií a chemických produktov	1	1	2	0
Výroba základných farmaceutických výrobkov a farmaceutických prípravkov	1	0	1	0
Výroba ostatných nekovových minerálnych výrobkov	0	1	1	0
Výroba a spracovanie kovov	1	0	1	1
Výroba kovových konštrukcií okrem strojov a zariadení	4	1	5	1
Výroba počítačových, elektronických a optických výrobkov	0	1	1	0
Výroba elektrických zariadení	0	2	2	1
Výroba strojov a zariadení i. n.	1	0	1	0
Výroba motorových vozidiel, návesov a prívesov	1	1	2	0
Dodávka elektriny, plynu, pary a studeného vzduchu	13	2	15	11
Zber, úprava a dodávka vody	2	0	2	2
Zber, spracúvanie a likvidácia odpadov, recyklácia materiálov	1	0	1	1
Výstavba budov	4	0	4	1
Špecializované stavebné práce	2	0	2	1

Veľkoobchod a maloobchod a oprava motorových vozidiel a motocyklov	2	2	4	2
Veľkoobchod, okrem motorových vozidiel a motocyklov	2	2	4	1
Maloobchod okrem motorových vozidiel a motocyklov	3	4	7	3
Pozemná doprava a doprava potrubím	4	3	7	5
Skladové pomocné činnosti v doprave	1	0	1	1
Poštové služby a služby kuriérov	1	2	3	2
Ubytovanie	1	1	2	0
Činnosti reštaurácií a pohostinstiev	0	2	2	0
Telekomunikácie	0	1	1	0
Poistenie, zaistenie a dôchodkové zabezpečenie okrem povinného sociálneho poistenia	0	1	1	0
Činnosti v oblasti nehnuteľností	1	0	1	1
Právne a účtovnícke činnosti	2	1	3	1
Architektonické a inžinierske činnosti, technické testovanie a analýzy	1	0	1	0
Bezpečnostné a pátracie služby	3	0	3	3
Činnosti súvisiace s údržbou zariadení a krajinou úpravou	0	1	1	0
Verejná správa a obrana, povinné sociálne zabezpečenie	4	4	8	8
Vzdelávanie	1	6	7	7
Zdravotníctvo	2	3	5	3
Starostlivosť v pobytových zariadeniach (rezidenčná starostlivosť)	2	2	4	3
Činnosti členských organizácií	1	1	2	1
Ostatné osobné služby	0	1	1	1
Nezistené	10	10	20	5
Spolu	90	71	161	74

Poľnohospodárstvo a lesné hospodárstvo

Vo východnej časti zastavaného územia obce sa nachádza areál využívaný na hospodársku činnosť. Tieto priestory sú vo vlastníctve obce, ktoré má v nájme súkromný podnikateľ. V súčasnosti sa zaoberá chovom hovädzieho dobytku v počte cca 30 ks a 25 ks ošípaných.

Pôdu v súčasnosti obhospodarujú poľnohospodárske, podnikateľské subjekty a súkromne hospodáriaci roľníci.

Vzhľadom na prírodné podmienky sa lesné hospodárstvo v skúmanom území neprevádzkuje.

Priemyselná výroba

Severovýchodnú časť katastrálneho územia obce zaberá SE, a.s. Bratislava. Iné výrobné zariadenia sa na danom území nenachádzajú. Dôvodom je poloha v blízkosti okresného mesta a charakteristické danosti územia vhodné na poľnohospodárske a rekreačné využitie.

Cestovný ruch

V blízkosti katastrálneho územia obce Beša sa nenachádza žiadne stredisko cestovného ruchu. Pre jeho rozvoj sú v obci dobré podmienky. Hodnota krajiny a územné danosti poskytujú možnosti pokojného oddychu v krásnom prírodnom prostredí Chránenej krajinskej oblasti Latorica. Obec má rozmanitú miestnu kultúru obyvateľstva.

Cieľom obce je vytvoriť vhodnú infraštruktúru pre rozvoj vidieckeho turizmu vybudovaním ubytovacích a reštauračných kapacít, cykloturistických a turistických chodníkov.

1.1.6 Životné prostredie

Jednotlivé zložky prostredia

Skúmané územie leží v ohrozenej oblasti životného prostredia SR. Rozhodujúcimi znečisťovateľmi všetkých zložiek životného prostredia je najmä EVO Vojany.

Najvýznamnejšími faktormi negatívne ovplyvňujúcimi životné prostredie okrem vyššie uvedeného sú najmä:

- absentujúca kanalizácia s čistiarnou odpadových vôd v obciach
- hluk z prevádzky EVO Vojany, Slovnaft
- hluk z cesty II. a III. triedy.

Voda a vodné hospodárstvo

Z hydrogeologického hľadiska patrí skúmané územie do povodia Bodrogu. Južným okrajom obce preteká bezmenný kanál, ktorý sa z pravej strany napája na Bešianský kanál. V riešenom území je vybudovaný tzv. polder Beša, ktorý tvoria ochranné usmerňovacie hrádze. Účelom poldra je v súčinnosti s vodnou nádržou Zemplínska Šírava a Domaša znížiť veľké vody Laborca. Južným okrajom katastrálneho územia preteká tok Latorica. Laborec a Latorica ústia do rieky Bodrog.

Ovzdušie

- Veľké zdroje znečisťovania ovzdušia

V blízkosti skúmaného územia sa nachádzajú dva veľké zdroje znečisťovania ovzdušia. Prevádzkovateľom týchto zdrojov sú Slovenské elektrárne a.s. Bratislava - EVO Vojany.

EVO Vojany prevádzkuje zariadenie EVO1, ktoré pozostáva zo šiestich blokov na pevné palivo a zariadenia EVO2, ktoré pozostáva taktiež zo šiestich blokov, ale na plynné a kvapalné palivo. Vyššie uvedené bloky emitujú základné znečisťujúce látky.

Na celkovú kvalitu ovzdušia má vplyv smer emisií z komínov, ktorý závisí od meteorologických podmienok, hlavne od smeru prevládajúcich vetrov.

Negatívne účinky majú najväčší dopad na vegetáciu a poľnohospodársky využívanú pôdu.

➤ Stredné zdroje znečisťovania ovzdušia

K potenciálnym prevádzkovateľom objektov so stredným zdrojom znečistenia možno zaradiť Výrobné družstvo Vojany, Agro družstvo Čičarovce, Slovosivo a.s. Košice, Finmag Plus Košice, SEPS Bratislava, SWS Vojany a Slovnaft Bratislava.

➤ Malé zdroje znečisťovania ovzdušia

Potenciálnymi prevádzkovateľmi malých zdrojov znečistenia ovzdušia sú osoby právnické aj fyzické s oprávnením na podnikanie.

Odpadové hospodárstvo

Zber komunálneho odpadu sa realizuje do 110 l zberných nádob. Pravidelný zber a odvoz komunálneho odpadu v obci je zabezpečený zmluvne. Od roku 2012 je zavedený separovaný zber odpadov prostredníctvom firmy FURA s.r.o..

V severovýchodnej časti katastrálneho územia sa nachádza zriadená skládka stabilizátu VE EVO Vojany.

Hlavné faktory negatívne ovplyvňujúce životné prostredie

Hlavnými faktormi negatívne ovplyvňujúcimi životné prostredie sú najmä:

- chýbajúce odvedenie a čistenie odpadových vôd a súvisiace znečisťovanie povrchových vôd a vodných tokov ako aj podzemných vôd priesakmi zo žump,
- znečisťovanie vôd priesakom z nesanovaných bývalých neriadených skládok tuhého komunálneho odpadu, poľných hnojísk a silážnych žlabov, ktorých technické a konštrukčné parametre nezamedzujú prieniku škodlivín do podzemných a povrchových vôd,
- dezolátny stav poľnohospodárskych dvorov (budovy, komunikácie, poľnohospodárska technika, vytekajúca hnojovka).

Chránené územia

Z krajinného - estetického hľadiska sa v riešenom území nachádza veľkoplošné chránené územie CHKO Latorica.

CHKO Latorica zasahuje do riešeného územia v jeho južnej a juhozápadnej časti. Na

tomto území platí druhý stupeň ochrany v zmysle zákona o ochrane prírody a krajiny. Celá CHKO Latorica je pomerne rozsiahle územie s rozptýlenými ekosystémami, významnými pre zachovanie biologickej rozmanitosti a ekologickej stability, s charakteristickým vzhľadom krajiny. Prírodné lužné lesy reprezentujú komplexy s charakteristickými, dnes už zriedkavými a mimoriadne vzácnymi vodnými a močiarnymi biocenózami. Pravidelne zaplavované trávnaté porasty slúžiace ako pastviny, sú charakterizované rozptýlenými skupinami krovín a krovinatých spoločentiev, ako aj ojedinelými stromami, prevažne vrbami. Na území CHKO Latorica nie je zachovaná pôvodná krajinná štruktúra. Táto bola pozmenená spolupôsobením prírodných faktorov a človekom, čím tu vznikla druhotná krajinná štruktúra.

Chránené ložiskové územie, dobývací priestor

V katastrálnom území Beša sa nachádza chránené ložiskové územie "Beša" a dobývací priestor "Beša", ktorými sa zabezpečuje ochrana výhradného ložiska kremenných pieskov proti znemožneniu alebo sťaženiu ich dobývania.

Prírodné zdroje

V tesnej blízkosti obce Beša (cca 1 km východne od obce) v oblasti Veľkého lesa sa nachádza termálna voda. Dosiadnutá hĺbka vrtov je od 2 595 m do 3 380 m. Teplota termálnych vôd v hĺbkach 500 - 3 000 m sa pohybuje od 36 °C do 129 °C.

Ekologická stabilita územia

Na zabezpečenie a zvýšenie ekologickej stability územia je potrebné:

- plošne a druhovo revitalizovať a rozšíriť verejnú zeleň
- vysadiť izolačnú zeleň pri výrobných plochách, v okolí poľnohospodárskeho dvora,
- asanovať bývalú skládku komunálneho odpadu,
- obmedziť výrub rozptýlenej drevinnej zelene,
- citlivo vymeniť nevhodné radové topoľové porasty za pôvodné dreviny,
- zákaz vypaľovať lúčne a pasienkové porasty,
- vhodnými opatreniami zamedziť znečisteniu územia organickými a anorganickými odpadmi.

1.2 Analýza vonkajšieho prostredia

Vonkajšie prostredie je podmienené predovšetkým prenosom odporúčaní z úrovne Európskej únie do legislatívy a exekutívy Slovenskej republiky.

Sociálne prostredie	Technologické prostredie	Ekonomické prostredie	Ekologické prostredie	Politické prostredie	Hodnotové prostredie
Zmeny populácie – zvyšovanie vysokoškolsky vzdelaných ľudí na populácii	Kontakt s obyvateľmi prostredníctvom internetu a počítačových technológií	Vplyv daňovej politiky – daňové zaťaženie	Objavenie starých environmentálnych záťaží	Komplikovaná legislatíva a výkon v oblasti verejného obstarávania	Zmena postojov - rasizmus a kriminalita
Systém vzdelávania – nedostatočné prepojenie vzdelávacieho systému s potrebami trhu práce	Dostupnosť a využívanie dostupných technológií v podnikoch	Nové trhy a nové príležitosti	Environmentálne zaťaženie ŽP veľkými podnikmi	Možná zmena vlády ako výsledok volieb	Zmena postoja - aktívne zapojenie občanov do rozvojových aktivít
Odhod mladých kvalifikovaných obyvateľov	Inovovanie technológií v podnikoch	Rekonštrukcia a dobudovanie cestnej infraštruktúry	Zlepšenie odpadového hospodárstva – separovaný zber, ČOV, kanalizácia		Tolerancia korupcie v spoločnosti
Zvyšovanie počtu obyvateľov žijúcich na hranici chudoby, rast nezamestnanosti, rastúca kriminalita		Využívanie rôznych fondov pre spolufinancovanie projektov, projekty rozvoja agroturistiky a vidieckej turistiky, nedostatok vlastných financií			Zmena postoja – rozvoj tradícií

1.3 Zhodnotenie súčasného stavu územia

SWOT analýza je zhodnotenie silných a slabých stránok, príležitostí a ohrození obce Beša s cieľom stanoviť špecifické prednosti obce a súčasne rozhodnúť o opatreniach na odstránenie nedostatkov, problémov, ktoré obmedzujú ďalší rozvoj obce.

Silné a slabé stránky pomenúvajú súčasný stav riešenej problematiky z hľadiska vnútorných faktorov. Príležitosti a ohrozenia vyjadrujú predpoklad vplyvu vonkajších faktorov na budúci rozvoj územia.

V analýze ďalej rozlišujeme pozitívne a negatívne faktory. Pozitívne faktory predstavujú rozvojové možnosti a negatívne faktory problémy.

Matica analýzy SWOT			
	<i>Pozitívny vplyv</i>	<i>Negatívny vplyv</i>	
<i>Vnútorne faktory</i>	S Strengths Silné stránky	W Weaknesses Slabé stránky	<i>Súčasnosc'</i>
<i>Vonkajšie faktory</i>	O Opportunities Príležitosti	T Threats Ohrozenia	<i>Budúcnosc'</i>

Formulár: SWOT ANALÝZA

Silné stránky	Slabé stránky
<ul style="list-style-type: none"> • postačujúca občianska vybavenosť • prírodné podmienky pre agroturistiku a vidiecku turistiku (chránená krajinná oblasť Latorica) • voľná pracovná sila pre agroturistiku, vidiecku turistiku • dostatok starých nevyužívaných domov vhodných pre ubytovacie služby • existujúci kultúrny dom • aktívny spoločenský život (klub mládeže, spolok žien) • existujúce zariadenie pre šport (futbalové ihrisko) • vybudované cestné spojenia • obec je plynofikovaná a má vodovodnú sieť • bohatý a mimoriadne rozmanitý kultúrno-historický potenciál (reformovaný kostol – národná kultúrna pamiatka, archeologické náleziská) • zachované domy predstavujúce typickú ľudovú architektúru z konca 19. a začiatku 20. storočia • chránené ložiskové územie kremenných pieskov • existencia termálnych vôd • pravidelné kultúrne podujatia • dostatok voľných plôch pre územný rozvoj • členstvo v združení obcí „POUŽIE“ • vypracovaný územný plán Združenia obcí časti „POUŽIA“ 	<ul style="list-style-type: none"> • vysoká miera nezamestnanosti, problém dlhodobej nezamestnanosti • nevyhovujúci technický stav štátnej komunikácie • absencia verejnej kanalizácie a čistiarne odpadových vôd • nedostatok informácií a motivácie obyvateľstva v oblasti podnikania • absencia elektronickej komunikácie, zastarané počítačové vybavenie • nedostatok služieb (agroturistika, vidiecka turistika) • neexistencia silných podnikateľov • absencia marketingu turistického ruchu • staré ekologické záťaže – nelegálne skládky odpadov, blízkosť SE a.s., EVO Vojany

Príležitosti	Ohrozenia
<ul style="list-style-type: none"> • projekty rozvoja agroturistiky a vidieckej turistiky • využitie štrukturálnych a ostatných fondov EU • budovanie infraštruktúry pre turistiku • rozvoj tradícií, športových a kultúrnych akcií • zlepšiť marketing, informácie a propagáciu • projekty spoločných akcií mikroregiónu • skvalitnenie ochrany životného prostredia 	<ul style="list-style-type: none"> • odchod mladých kvalifikovaných obyvateľov • nedostatok financií • nezáujem obyvateľstva • nezáujem malých podnikateľov • rast nezamestnanosti • riziko stagnácie dlhodobo nezamestnaných – nechť zapojit' sa do trhu práce • neschopnosť riešiť problémy

ČASŤ 2: STRATEGICKÁ ČASŤ

Strategická časť PHSR nadväzuje na analytickú časť. Obsahuje vnútornú logiku stratégie pozostávajúcej z vízie, strategického (dlhodobého, globálneho) cieľa, prioritných oblastí a opatrení, ktoré budú podporované v rámci programu rozvoja a sú rozpracované v programovej časti do projektov.

2.1 Vízia obce

Víziu rozvoja obce Beša pre roky 2014 – 2020 možno definovať týmito strategickými oblasťami:

- sociálna oblasť,
- environmentálna oblasť,
- inštitucionálna oblasť,
- ekonomická oblasť.

Sociálna oblasť - Rozvoj miestnej infraštruktúry

Tento strategický cieľ je postavený na vízii, že obec zlepší kvalitu života obyvateľov predovšetkým budovaním dostupnej a kvalitnej občianskej a verejnej infraštruktúry a vybavenosti obce, čím sa zvyšuje konkurencieschopnosť územia a kvalita života pre obyvateľov obce. Okrem toho prispeje k stimulácii vnútorných zdrojov na rozvoj podnikateľských aktivít (malé podniky).

Obec na základe vytvorenia týchto podmienok očakáva aj spätnú väzbu väčšiu iniciatívu obyvateľov na ďalší dynamický rozvoj obce.

Environmentálna oblasť - Rozvoj environmentálnej infraštruktúry a ochrana ŽP

Vízia formuluje stratégiu pre životné prostredie a zachovanie kultúrneho a prírodného dedičstva obce. Bude sa zameriavať na odstránenie chýb z minulosti, zlepšenie životného prostredia v oblasti odpadového hospodárstva, ochranu prírodného a kultúrneho dedičstva, zabezpečenie zvýšenia vedomia obyvateľov s väzbou na cieľavedomé zveladenie a využitie prírodných zdrojov.

Tento strategický cieľ vedie k podpore ostatných strategických cieľov s ohľadom na trvalo udržateľný rozvoj obce.

Inštitucionálna oblasť - Informatizácia samosprávy obce

Vytvorenie modernej samosprávy rozvojom infraštruktúry informačných systémov, zavádzaním efektívnych elektronických služieb samosprávy, vybudovaním integrovaných obslužných miest, v ktorých budú prístupňované úplne alebo čiastočne elektronické služby poskytované verejnou správou na jednom mieste.

Ekonomická oblasť - Rozvoj turistického ruchu

Špecifickou oblasťou, ktorá môže výrazne ovplyvniť rozvoj obce v oblasti zlepšenia infraštruktúry, ako aj vo zvýšení zamestnanosti obyvateľov obce je sektor cestovného ruchu. Rozvoj turistického ruchu v obci je podmienený zlepšením stavu komunikácii, zvýšením atraktivity obce pre návštevníkov vidieka zriadením obecného múzea, vytvorením dielni starých remeselných výrobcov a umelcov s výstavou remeselných diel, vybudovaním cyklotrás, vytváraním možností trávenia voľného času v prírode v spojení s atraktívnym odpočinkom. Našou úlohou bude vytvárať podmienky pre vidiecky turizmus vybudovaním nízkokapacitných ubytovacích zariadení formou prestavby, alebo prístavby častí rodinných domov a ďalších nevyužitých objektov. Ďalším, rovnako dôležitým krokom bude zvýšená informovanosť verejnosti (formou informačných letákov a brožúr) o atraktivitách obce, možnosti ubytovania, stravovania a ostatných služieb.

Formulár: Strategické ciele a opatrenia

Prioritné oblasti			
Sociálna oblasť	Environmentálna oblasť	Inštitucionálna oblasť	Ekonomická oblasť
Opatrenie 1.1 Rekonštrukcia budov vo vlastníctve obce	Opatrenie 2.1 Ochrana životného prostredia vybudovaním ekologických stavieb	Opatrenie 3.1 Rozvoj infraštruktúry informačných systémov samosprávy	Opatrenie 4.1 Tvorba informačných materiálov

Opatrenie 1.2 Obnova a výstavba zariadení pre šport a rekreáciu	Opatrenie 2.2 Eliminácia odpadov a recyklácia	Opatrenie 3.2 Bezpečná obec	Opatrenie 4.2 Vybudovanie materiálo-technickej základne pre rozvoj agroturistiky a cestovného ruchu
Opatrenie 1.3 Revitalizácia verejných priestranstiev	Opatrenie 2.3 Podpora aktivít a projektov v oblasti protipovodňovej ochrany		Opatrenie 4.3 Zlepšenie stavu miestnych komunikácií a dopravy

2.2 Strategické ciele

Ciele a priority obce majú byť zosúladené s cieľmi a prioritami nadradených programových dokumentov, najmä s programom hospodárskeho a sociálneho rozvoja samosprávneho kraja Košice. Ten je v súlade s cieľmi stanovenými v Národnom rozvojovom pláne SR.

Na základe získaných informácií, analýzy súčasnej situácie a stanovených predpokladov, stanovuje obec Beša na obdobie 2014 až 2020 nasledujúce strategické ciele: *Vytvoriť podmienky pre zvýšenie kvality života obyvateľov obce, so zachovaním kultúrneho a prírodného dedičstva, zlepšením životného prostredia, vytvorením modernej samosprávy a rozvojom turistického ruchu s rešpektovaním strategických cieľov VÚC KSK.*

ČASŤ 3: PROGRAMOVÁ ČASŤ

Programová časť PHSR nadväzuje na strategickú časť a obsahuje najmä zoznam opatrení a projektov na zabezpečenie realizácie programu rozvoja obce. Programová časť PHSR obsahuje podrobnejšie rozpracovanie strategických cieľov v sociálnej, hospodárskej a environmentálnej politike na úroveň projektov a aktivít, ktoré sú tvorené vecne príbuznými skupinami aktivít samosprávy vykonávaných mimo bežnú činnosť a smerujúcich k plneniu strategického cieľa rozvoja obce Beša na roky 2014-2020.

3.1 Cieľ č. 1 – Rozvoj miestnej infraštruktúry (sociálna oblasť)

Opatrenie 1.1 Rekonštrukcia budov vo vlastníctve obce

Rekonštrukcia a plynofikácia budovy Obecného úradu v Beši

Prestavbou a nadstavbou jestvujúcej budovy plánuje obec modernizovať a rozšíriť priestory obecného úradu tak, aby zodpovedali požiadavkám dnešnej doby. V podkrovných

priestoroch bude zriadená zasadacia miestnosť a sobášna sieň. Plánuje sa plynofikácia budovy.

Rekonštrukcia materskej školy

V rámci rekonštrukcie objektu sa plánuje výmena okien a dverí za plastové a zateplenie stien, za účelom úspory energie. Jestvujúce sociálne zariadenia sú fyzicky opotrebované a morálne zastarané, preto si vyžadujú celkovú modernizáciu. V roku 2014 sa realizovala modernizácia ústredného kúrenia v hodnote 3 000 € z dotácie Slovenských elektrární.

Rekonštrukcia obecných budov

Obec by chcela postupne zrekonštruovať a zmodernizovať všetky budovy v jej vlastníctve.

V rámci týchto aktivít by sa mala opraviť a plynofikovať stará budova kultúrneho domu.

Obnova a rekonštrukcia hospodárskej budovy a maštali

Bývalé družstvo je vo vlastníctve obce a preto sa rozhodla tieto priestory zrekonštruovať. V rámci tejto aktivity by sa vymenili okná, zateplila fasáda, opravila strecha a interiér. Modernizáciou by sa prispelo k zatraktívneniu týchto priestorov nielen pre občanov obce, ale hlavne pre podnikateľov či súkromne hospodáriacich roľníkov. Navrhovaná aktivita je prospešná nielen z estetického hľadiska ale aj z ekonomického hľadiska a z hľadiska zamestnanosti.

Opatrenie 1.2 Obnova a výstavba zariadení pre šport a rekreáciu

Rekonštrukcia futbalového ihriska

Revitalizácia trávnej plochy ihriska, zriadenie zábradlia okolo ihriska, prístreškov pre trénerov domáceho družstva a hostí, osadenie laičiek, výstavba šatní a sociálnych miestností pre športovcov a osvetlenia ihriska. Realizácia navrhovanej aktivity je nevyhnutná na organizovanie športových podujatí na úrovni.

Zriadenie detského ihriska

V súčasnosti obec nedisponuje žiadnym detským ihriskom. Zámerom obce je preto vybudovať bezpečné miesto, kde by mohli tráviť svoj voľný čas. Detské ihrisko bude slúžiť na zvýšenie športovej, fyzickej a duševnej aktivity detí.

Výstavba multifunkčného ihriska

Vzhľadom k plánovanému umiestneniu navrhovaného multifunkčného ihriska v blízkosti futbalového ihriska, by sa vytvorila tzv. športová zóna. Ihrisko by malo slúžiť pre

viacero športov. Navrhovaný podklad je umelá tráva s vnútornou výmerou plochy 33 x 18 m. Súčasťou by mal byť mantinel, ochranné oplotenie a osvetlenie. V súčasnosti je vypracovaný projekt. Cieľom realizácie tohto projektu je vytvoriť pozitívny vzťah k športu a zdravému životnému štýlu najmä u detí a mládeže.

Opatrenie 1.3 Revitalizácia verejných priestranstiev

Rekonštrukcia a modernizácia verejného osvetlenia

Vzhľadom k častej poruchovosti a nutným opravám je dôležitá rekonštrukcia verejného osvetlenia. Účelom tejto modernizácie by mala byť v konečnom dôsledku úspora ekonomická i ekologická. Navrhujeme unifikáciu svetelných bodov s použitím úsporných svietidiel a rovnako výmenu rozvodnej skrine. Po posúdení odbornou osobou sa v prípade potreby bude uvažovať aj s výmenou káblového vedenia.

Výstavba parkoviska a parku pred náučným chodníkom

Výstavbou parkoviska by sa vhodným spôsobom sprístupnil náučný chodník verejnosti. V rámci tohto priestoru sa plánuje vytvoriť aj park a to výsadbou stromov, osadením lavičiek a informačných tabuliek.

Vybudovanie parkoviska, osadenie lavičiek a vytvorenie oddychovej zóny v priestoroch cintorína

V súčasnosti je potreba parkovacieho miesta nie výsadbou, ale nutnosťou. Z toho dôvodu sa obec rozhodla zaradiť do PHSR aj výstavbu absentujúceho parkoviska pri cintoríne.

V rámci priestoru cintorína obec plánuje vytvoriť "park" výsadbou stromov a inej zelene s osadením niekoľkých lavičiek, ktoré skrášlia toto pietne miesto.

3.2 Cieľ č. 2 - Rozvoj environmentálnej infraštruktúry a ochrana ŽP (environmentálna oblasť)

Opatrenie 2.1 Ochrana životného prostredia vybudovaním ekologických stavieb

Domové čistiarne odpadových vôd

Vybudovaním domových čistiarni sa vyrieši čistenie odpadových vôd domácností, čím sa zamedzí znečisteniu povrchových a podzemných vôd.

Revitalizácia močiarného ekosystému - II. etapa

Predmetom aktivity je riešenie revitalizácie močiara obnovením močiarného ekosystému a udržanie vhodnej vodnej hladiny. Po dobudovaní odvodňovacích zariadení a stavieb na odvedenie vôd a úpravou koryta toku Latorice sa dosiahol nepriaznivý stav vo vodnej bilancii čo viedlo následne k vysušovaniu pôvodných močiarov a degradácii močiarného ekosystému. Touto stavbou má byť zabezpečené zavodnenie a udržanie hladiny vody počas celého roka. Udržaním hladiny vo vhodnej výške dôjde k oživeniu pôvodnej močiarnej vegetácie a následne aj pôvodnej fauny.

Riešenie obsahuje návrh úpravy tvaru brehov, návrh prírodného kanála, prehradenie a prehĺbenie močiara, vybudovanie prírodného kanála, ktorý má priviesť zrážkové vody z časti obce do koryta močiara. Realizáciou aktivity sa podstatne zníži negatívny vplyv suchých období na ekosystém a zároveň sa upraví a zhodnotí zdevastovaná časť krajiny s následným možným využitím územia na parkové a rekreačné účely.

Opatrenie 2.2 Eliminácia odpadov a recyklácia

Výstavba obecnej kompostárne

V rámci tejto aktivity obec plánuje vybudovať obecnú kompostáreň. Cieľom výstavby je zhodnotenie biologicky rozložiteľných odpadov, čím by sa vyriešil problém nakladania s takýmto odpadom.

Odstránenie nelegálnych skládok

Problém s ktorým obec pravidelne zápoli, je tvorba nelegálnych, inak nazývaných aj čiernych skládok. Najčastejšie sa tieto skládky nachádzajú na iných ako obecných pozemkoch, čo celú situáciu komplikuje. Na ich odstránenie obec len ťažko hľadá vlastné finančné prostriedky.

Opatrenie 2.3 Podpora aktivít a projektov v oblasti protipovodňovej ochrany

Vybudovanie odtokových žľabov v obci

Vybudovaním odtokových žľabov v obci sa vytvorí protipovodňová ochrana mimo vodného toku. Obec plánuje túto aktivitu realizovať na dvoch uliciach. V rámci realizácie sa plánuje s vytvorením rigolov pozdĺž časti „vedľajšej ulice“ v dĺžke cca 800 m, vybudovanie odtokových žľabov aj s nájazdmi pre autá na „hlavnej ulici“ cca 1 200 m a na „vedľajšej ulici“ cca 960 m po oboch stranách.

3.3 Cieľ č. 3 - Informatizácia samosprávy obce (inštitucionálna oblasť)

Opatrenie 3.1 Rozvoj infraštruktúry informačných systémov samosprávy

Prevádzkovanie verejne prístupného miesta s pripojením na internet

Projekt počíta s inštaláciou jedného počítača s pripojením na internet v samostatnom priestore obecného úradu. Verejne prístupné miesto bude slúžiť potrebám obyvateľov obce Beša.

Stála obsluha internetovej stránky obce

V súčasnosti obec prevádzkuje svoju internetovú stránku. Jej účelom je poskytnutie základných informácií obyvateľom obce, no predovšetkým má potenciál byť silným nástrojom propagácie obce, najmä vo vzťahu k potenciálnym návštevníkom. Dôležité je tiež komunikovať, zverejňovať svoje rozvojové zámery i vízie a týmto spôsobom dať najavo svoje úsilie aktívne ovplyvňovať budúcnosť obce.

Modernizácia informačných a komunikačných technológií obecného úradu

Vybudovanie informačných systémov miestnej samosprávy tak, aby boli efektívne, bezpečné a v súlade s konceptom integrovanej architektúry informačných systémov verejnej správy.

Opatrenie 3.2 Bezpečná obec

Vybudovanie nového kamerového systému v obci

Obec už má vybudovanú časť kamerového systému, ktorý sa osvedčil. Vzhľadom k tomu sa rozhodla vybudovať nový kamerový systém s počtom 16 kamier. Cieľom tohto projektu je zvyšovanie bezpečnosti, znižovanie drobných výtržností na obecnom i súkromnom majetku, predchádzanie rôznym formám vandalizmu a protispoločenskej činnosti. Zvýši sa kredit obce z pohľadu bezpečnosti medzi návštevníkmi, čo pomôže aj pri rozvoji turistického ruchu.

3.4 Cieľ č. 4 - Rozvoj turistického ruchu (ekonomická oblasť)

Opatrenie 4.1 Tvorba informačných materiálov

Vyhotovenie informačnej brožúry prezentujúcej obec Beša a jej okolie

Aktivita je zameraná na propagáciu celého územia, hlavne kultúrneho života, historického dedičstva a množstva prírodných krás, hlavne propagácia CHKO Latorica.

Opatrenie 4.2 Vybudovanie materiálno-technickej základne pre rozvoj agroturistiky a cestovného ruchu

Zriadenie domu tradícií a remeselného dvora podporujúceho oživenie tradičných remesiel v obci

Aktivita zahŕňa kúpu nehnuteľnosti - starého tradičného rodinného domu s príslušným pozemkom, rekonštrukciu rodinného domu na starý tradičný dom, zariadenie domu tradičným nábytkom a vytvorením výstavných miestností na prezentáciu výrobkov. Vhodnou terénnou úpravou dvora na tradičný vidiecky dvor budú vytvorené podmienky na oživenie tradičných remesiel (napr. kováčstvo), resp. výrobu spomienkových predmetov.

Zriadenie turistickej chaty na území CHKO Latorica

Kúpa a následná rekonštrukcia jestvujúceho domu (hájovne), ktorá sa nachádza mimo zastavaného územia obce Beša v CHKO Latorica, na turistickú chatu s vytvorením ubytovacej kapacity (izby a sociálne miestnosti). Turistická chata bude slúžiť pre oddych a rekreačný pobyt návštevníkov v tejto krásnej oblasti CHKO Latorica.

Výstavba cyklotrás a náučných chodníkov

Zámerom aktivity je vyznačenie peších náučných trás s cieľom sprístupniť pozoruhodné miesta návštevníkom i obyvateľom obce. Ďalším zámerom je vybudovanie cykloturistickej trasy pre zabezpečenie lokálneho prepojenia do obce Vojany. Cyklistická trasa bude viesť pozdĺž cestnej komunikácie.

Opatrenie 4.3 Zlepšenie stavu miestnych komunikácií a dopravy

Vybudovanie prepojenia miestnej komunikácie

Vybudovaním prepojenia miestnej komunikácie na parcele č. 1355/2, by došlo k spojeniu dvoch ulíc a teda celkovému prepojeniu a sprístupneniu obce. Išlo by o komunikáciu so spevneným asfaltovým krytom o šírke 4 m. Parcela je vo vlastníctve obce.

ČASŤ 4: REALIZAČNÁ ČASŤ

Realizačná časť PHSR nadväzuje na programovú časť, je zameraná na popis postupov inštitucionálneho a organizačného zabezpečenia realizácie programu rozvoja obce, vecný a časový harmonogram realizácie programu rozvoja obce formou akčného plánu.

Akčný plán s časovým harmonogramom a návrhom finančného zabezpečenia

Názov aktivity	Čas plnenia od – do	Predpokladané náklady v €	Finančné zabezpečenie
Rekonštrukcia a plynofikácia budovy Obecného úradu v Beši	2015 - 2016	13 500	Ministerstvo financií SR (Riadne zdroje finančného zabezpečenia)
Rekonštrukcia materskej školy	2015 - 2018	8 000	Slovenské elektrárne, a.s. (Riadne zdroje finančného zabezpečenia)
Rekonštrukcia futbalového ihriska	2015 - 2020	10 000	Vlastné zdroje
Zriadenie detského ihriska	2015 - 2018	8 000	EUSTREAM
Domové čistiarne odpadových vôd	2015 - 2025	150 000	Ministerstvo životného prostredia SR (Riadne zdroje finančného zabezpečenia)
Revitalizácia močiarného ekosystému - II. etapa	2015 - 2025	22 000	Ministerstvo životného prostredia SR (Riadne zdroje finančného zabezpečenia)
Vybudovanie obecnej kompostárne	2015 - 2020	17 000	Ministerstvo životného prostredia SR (Riadne zdroje finančného zabezpečenia)
Prevádzkovanie verejne prístupného miesta s pripojením na internet	2015 - 2018	80 000	EŠIF, Štátny rozpočet (Doplnkové zdroje finančného zabezpečenia, Riadne zdroje finančného zabezpečenia)
Stála obsluha internetovej stránky obce	2015 - 2018		Vlastné zdroje
Modernizácia informačných a komunikačných technológií obecného úradu	2015 - 2018	10 000	Úrad vlády SR (Riadne zdroje finančného zabezpečenia)
Vyhotovenie informačnej brožúry prezentujúcej obec Beša a jej okolie	2015 - 2018	5 000	Úrad vlády SR (Riadne zdroje finančného zabezpečenia)

Zriadenie domu tradícií a remeselného dvora podporujúceho oživenie tradičných remesiel v obci	2015 - 2025	40 000	Ministerstvo financií, EŠIF, Vlastné zdroje, Ministerstvo kultúry SR (Doplnkové zdroje finančného zabezpečenia, Riadne zdroje finančného zabezpečenia)
Zriadenie turistickej chaty na území CHKO Latorica	2015 - 2018	45 000	Úrad vlády SR (Riadne zdroje finančného zabezpečenia)
Výstavba cyklotrás a náučných chodníkov	2015 - 2025	130 000	EŠIF, Štátny rozpočet (Doplnkové zdroje finančného zabezpečenia, Riadne zdroje finančného zabezpečenia)
Obnova a rekonštrukcia hospodárskej budovy a maštali	2015 - 2018	30 000	EŠIF, Štátny rozpočet, Vlastné zdroje (Doplnkové zdroje finančného zabezpečenia, Riadne zdroje finančného zabezpečenia)
Rekonštrukcia obecných budov	2015 - 2018	40 000	EŠIF, Štátny rozpočet, Vlastné zdroje (Doplnkové zdroje finančného zabezpečenia, Riadne zdroje finančného zabezpečenia)
Rekonštrukcia a modernizácia verejného osvetlenia	2015 - 2018	90 000	Ministerstvo hospodárstva SR (Riadne zdroje finančného zabezpečenia)
Výstavba parkoviska a parku pred náučným chodníkom	2015 - 2018	20 000	EŠIF, Štátny rozpočet (Doplnkové zdroje finančného zabezpečenia, Riadne zdroje finančného zabezpečenia)
Vybudovanie odtokových žľabov v obci	2015 - 2020	120 000	EŠIF, Štátny rozpočet (Doplnkové zdroje finančného zabezpečenia, Riadne zdroje finančného zabezpečenia)

Vybudovanie prepojenia miestnej komunikácie	2015 - 2018	80 000	EŠIF, Štátny rozpočet (Doplnkové zdroje finančného zabezpečenia, Riadne zdroje finančného zabezpečenia)
Vybudovanie parkoviska, osadenie lavičiek a vytvorenie oddychovej zóny v priestoroch cintorína	2015 - 2020	120 000	EŠIF, Štátny rozpočet, Vlastné zdroje (Doplnkové zdroje finančného zabezpečenia, Riadne zdroje finančného zabezpečenia)
Vybudovanie nového kamerového systému v obci	2015 - 2016	60 000	EŠIF, Štátny rozpočet, Vlastné zdroje (Doplnkové zdroje finančného zabezpečenia, Riadne zdroje finančného zabezpečenia)
Výstavba multifunkčného ihriska	2015 - 2018	45 000	EŠIF, Štátny rozpočet (Doplnkové zdroje finančného zabezpečenia, Riadne zdroje finančného zabezpečenia)
Odstránenie nelegálnych skládok	2015 - 2020	50 000	Štátny rozpočet, Vlastné zdroje (Riadne zdroje finančného zabezpečenia)

4.1. Organizačné zabezpečenie realizácie programu

Podľa platnej legislatívy SR obec vypracúva, schvaľuje a pravidelne vyhodnocuje plnenie PHSR obce a zabezpečuje jeho plnenie.

Za plnenie PHSR obce Beša zodpovedá zastupiteľstvo obce. Koordinátorom plnenia PHSR je starosta obce.

Orgánom zodpovedným za hospodársky a sociálny rozvoj obce Beša je obec a jej orgány:

- Obecný úrad je výkonným orgánom obce, zabezpečuje úlohy stanovené orgánmi obce v záujme rozvoja obce. Na čele obecného úradu je starosta obce. Obecný úrad v Beši má jednu zamestnankyňu - účtovníčku.
- Obec je samosprávny orgán, implementuje víziu rozvoja a stratégiu obce prostredníctvom programového dokumentu - Plánu hospodárskeho a sociálneho rozvoja obce.

Obec Beša plánuje a riadi spoluprácu s externými partnermi s využitím verejných a súkromných finančných zdrojov. V tomto systéme obec riadi externé partnerstvo a finančné toky v zmysle platnej legislatívy.

Implementácia jednotlivých projektov si vyžaduje konanie osôb, ktoré budú viesť projekt od začiatku po ukončenie. Projekty je možné uskutočňovať vlastnými silami obce, alebo za pomoci externistov.

Pre organizačné zabezpečenie manažmentu programu je stanovená uvedená hierarchia:

Obecné zastupiteľstvo

Orgán obce, na čele so starostom obce má zodpovednosť za riadenie, plnenie a realizáciu celého programu rozvoja.

Obecné zastupiteľstvo v Beši je päťčlenné a v súvislosti s programom rozvoja obce:

- prijíma rozhodnutia o postupe realizácie programu
- schvaľuje návrhy a projekty rozvoja
- dojednáva partnerské vzťahy
- hodnotí, schvaľuje výsledky realizácie plánu
- zabezpečuje realizáciu programu, rozhoduje o zmenách programu
- ustanovuje riadiacu skupinu

Riadiaca skupina

Riadi proces realizácie konkrétneho projektu. Organizačne a technicky zabezpečuje realizáciu konkrétneho projektu, kontroluje, monitoruje, eviduje, hodnotí a spracováva správy o stave a výsledkoch programu, alebo projektu.

Pracovná skupina

Zloženie pracovnej skupiny odráža realizáciu konkrétneho projektu. V skupine sú zástupcovia verejného a súkromného sektora, podnikatelia a ďalšie osoby podľa zamerania projektu.

Súčasťou pracovnej skupiny môže byť aj externý konzultant, ktorý spolupracuje na realizácii projektu vo všetkých jeho fázach.

Skupina vykonáva rozbor pre zabezpečenie projektu, rieši operatívne problémy počas realizácie projektu, spracováva dokumentáciu projektov a spracováva návrhy na aktualizáciu programu.

Verejnosť

Účasť verejnosti na príprave a realizácii programu je nevyhnutná. Verejnosť sa v procese tvorby a realizácie programu zúčastňuje prostredníctvom svojich zástupcov a účasťou

na verejnom prerokúvaní čiastkových a celkových výsledkov PHSR.

Informovanosť a publicita, ktoré sú jednou z podmienok úspešnosti realizácie programu, sú zabezpečované prostredníctvom verejného prerokúvania, internetu a inými formami.

ČASŤ 5: FINANČNÁ ČASŤ

Finančná časť PHSR nadväzuje na predchádzajúce časti PHSR a obsahuje finančné zabezpečenie jednotlivých opatrení. Táto časť obsahuje identifikáciu možných zdrojov financovania zabezpečenia realizácie PHSR.

5.1 Identifikácia možných zdrojov financovania

Zdroje financovania realizácie PHSR sa členia v závislosti od dostupnosti na dve základné kategórie:

1. Riadne zdroje finančného zabezpečenia

➤ Verejné zdroje

- a) štátny rozpočet vrátane finančných prostriedkov z rozpočtových kapitol ministerstiev (dotačné tituly jednotlivých rozpočtových kapitol ministerstiev, príp. Úradu vlády SR),
- b) štátne účelové fondy (Envirofond, Štátny fond rozvoja bývania, Recyklačný fond),
- c) rozpočet vyšších územných celkov (VÚC Košice),
- d) rozpočet obce (vlastné zdroje).

➤ Iné zdroje

- a) prostriedky fyzických osôb,
- b) prostriedky právnických osôb,
- c) úvery,
- d) príspevky medzinárodných organizácií,
- e) prostriedky vyplývajúce z medzinárodných zmlúv o poskytnutí grantu uzatvorených medzi Slovenskou republikou a inými štátmi (Nórsky finančný mechanizmus, bilaterálne dohody, Švajčiarsky finančný mechanizmus)
- f) iné prostriedky, ak to ustanoví osobitný predpis.

2. Doplnkové zdroje finančného zabezpečenia

Finančné prostriedky z Európskej únie, v programovom období 2014-2020 tzv. európske

štrukturálne a investičné fondy (EŠIF), určené hospodársky zaostalým regiónom (ktoré podľa ukazovateľov hospodárskeho rozvoja a sociálneho rozvoja vykazujú nižšiu úroveň rozvoja, ako je priemerná úroveň Európskej únie) a regiónom s nepriaznivou štruktúrou zamestnanosti a podnikateľského prostredia.

Financovanie PHSR bude viaczdrojové, štruktúra zdrojov financovania bude závisieť od aktuálnej finančnej situácie obce a od spoločensko-ekonomických podmienok. Financovanie sa bude opierať o rozpočet obce, finančné zdroje partnerov, zdroje EÚ, bankové úvery, súkromné a ďalšie zdroje. Pri získavaní zdrojov pre financovanie PHSR sa bude využívať metóda aktívneho vyhľadávania finančných zdrojov (fundraisingu).

ZÁVER

Navrhovaný PHSR obce Beša je otvoreným dokumentom, ktorý je možné kedykoľvek doplniť o nové aktuálne úlohy pre rozvoj obce. Časové obdobie je od roku 2014 - 2020. Nakoľko realizácia jednotlivých aktivít je plne závislá od finančných možností obce a získavania rôznych dotácií a grantov, finančný plán bude každoročne prehodnocovaný v obecnom zastupiteľstve.

Predložený PHSR obce Beša po odsúhlasení obecným zastupiteľstvom sa stane záväzným programom obce.

Za celý obsah tohto PHSR zodpovedá starosta obce.

Tento PHSR bol spracovaný na základe objednávky.

Schválenie PHSR	
Dokument Názov:	Plán hospodárskeho a sociálneho rozvoja obce Beša
Charakteristika:	Program hospodárskeho a sociálneho rozvoja obce je základným dokumentom pre vytvorenie rozvojovej stratégie na lokálnej úrovni obce a hlavným nástrojom a návodom pre prípravu a realizáciu rozvojových projektov v novom programovacom období finančnej podpory EÚ v rokoch 2014 - 2020.
Metodika:	Pri spracovaní PHSR sa adekvátnym spôsobom prihliadalo na Metodiku na vypracovanie Programu hospodárskeho a sociálneho rozvoja obce/obcí/VÚC v zmysle novely zákona č. 539/2008 o podpore regionálneho rozvoja.
Hlavné časti:	<ul style="list-style-type: none">➤ Analytická časť➤ Strategická časť➤ Programová časť➤ Realizačná časť➤ Finančná časť

<p>Spracovanie Riadiaci tím:</p> <p>Pracovné skupiny:</p> <p>Účasť verejnosti:</p>	<p>Orgán obce, na čele so starostom obce má zodpovednosť za riadenie, plnenie a realizáciu celého programu rozvoja. Riadi proces realizácie konkrétneho projektu. Organizačne a technicky zabezpečuje realizáciu konkrétneho projektu, kontroluje, monitoruje, eviduje, hodnotí a spracováva správy o stave a výsledkoch programu, alebo projektu.</p> <p>Zloženie pracovnej skupiny odráža realizáciu konkrétneho projektu. V skupine sú zástupcovia verejného a súkromného sektora, podnikatelia a ďalšie osoby podľa zamerania projektu. Súčasťou pracovnej skupiny môže byť aj externý konzultant, ktorý spolupracuje na realizácii projektu vo všetkých jeho fázach. Skupina vykonáva rozbory pre zabezpečenie projektu, rieši operatívne problémy počas realizácie projektu, spracováva dokumentáciu projektov a spracováva návrhy na aktualizáciu programu.</p> <p>Účasť verejnosti na príprave a realizácii programu je nevyhnutná. Verejnosť sa v procese tvorby a realizácie programu zúčastňuje prostredníctvom svojich zástupcov a účasťou na verejnom prerokovaní čiastkových a celkových výsledkov PHSR.</p>
<p>Prerokovanie Orgán samosprávy:</p> <p>Verejné pripomienkovanie:</p> <p>Posudzovanie SEA:</p>	<p>Nerelevantné</p>
<p>Schválenie Uznesenie:</p> <p>Dátum schválenia:</p>	